



30 064 021 - 1



Stromstoß-Schaltrelais IP, Matter-zertifiziert
ESR64PF-IPM



{REST:API}



Diese Geräte dürfen nur durch eine Elektrofachkraft installiert werden, andernfalls besteht Brandgefahr oder Gefahr eines elektrischen Schlages!

Temperatur an der Einbaustelle:
-20°C bis +50°C.
Lagertemperatur: -25°C bis +70°C.
Relative Luftfeuchte:
Jahresmittelwert < 75%.

ELTAKO Connect-App herunterladen:



<https://eltako.com/redirect/eltako-connect>

Stromstoß-Schaltrelais IP, Matter über Wi-Fi, optional EnOcean, 1 Schließler potenzialfrei 16 A/250 V AC, 230 V-LED-Lampen bis 600 W, 230 V-Glüh- und Halogenlampen 2000 W. REST-API. Stand-by-Verlust nur 0,5 Watt.

Für Einbaumontage. 46x45 mm, 20 mm tief.
Die Anschlussklemmen sind Schraubklemmen für Leiterquerschnitte von 0,2 mm² bis 2,5 mm².

Die Versorgungs- und Steuerspannung 12V DC oder 110-240V AC.

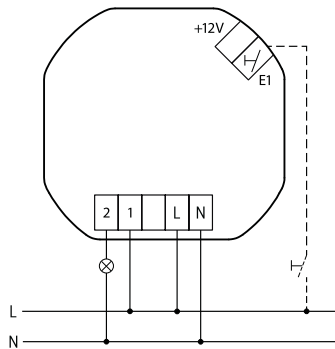
Modernste Hybrid-Technik vereint die Vorteile verschleißfreier elektronischer Ansteuerung mit der hohen Leistung von Spezialrelais.

Mit Steuereingang für einen eventuell davor montierten Steuertaster oder Schalter. Ein Glimmlampenstrom ist nicht zugelassen. Dieser Aktor ist Matter zertifiziert und kann daher in verschiedene Ökosysteme eingelesen und parallel betrieben werden.

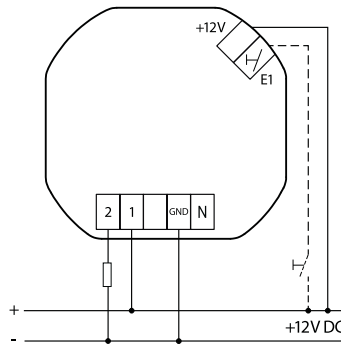
Die aktuellen Einstellmöglichkeiten können über den Demo-Modus der ELTAKO Connect-App eingesehen werden.

Der Funktionsumfang kann über Adapter, z.B. EOA64 (EnOcean-Funk), erweitert werden. Weitere Informationen diesbezüglich auf der Produktseite des jeweiligen Adapters.

Anschlussbeispiel 230 V AC



Anschlussbeispiel 12V DC



Allgemeine Informationen zur Inbetriebnahme:

- Nur 2,4 GHz Wi-Fi-Frequenzbänder werden unterstützt.
- Empfohlen: Inbetriebnahme in der Nähe des Haupt-Routers.

Erstinbetriebnahme mit Apple Home:

1. Netzspannung anlegen und auf den Signalton warten.
2. 15 Sekunden warten, bis das Gerät gestartet wurde.
3. Apple Home-App öffnen.
4. In der oberen rechten Ecke das '+'-Symbol drücken und 'Gerät hinzufügen' wählen.
5. Matter QR-Code scannen. Zu finden auf der Rückseite des Geräts oder auf der QR-Code-Karte in der Verpackung.
6. Die Apple Home-App führt durch die verbleibenden Schritte.

Erstinbetriebnahme mit Google Home:

1. Netzspannung anlegen und auf den Signalton warten.
2. 15 Sekunden warten, bis das Gerät gestartet wurde.
3. Google Home-App herunterladen und öffnen.
4. Am unteren Bildschirmrand auf 'Geräte' klicken.
5. In der unteren rechten Ecke das '+ Hinzufügen' drücken.
6. Nun auf 'Neues Gerät' klicken.
7. Die Google Home-App führt durch die verbleibenden Schritte.

Erstinbetriebnahme mit Amazon Alexa:

1. Netzspannung anlegen und auf den Signalton warten.
2. 15 Sekunden warten, bis das Gerät gestartet wurde.
3. Amazon Alexa-App herunterladen und öffnen.
4. Am unteren Bildschirmrand auf 'Geräte' klicken.
5. In der unteren rechten Ecke das '+'-Symbol drücken und 'Gerät hinzufügen' wählen.
6. Klicken Sie auf Ihr automatisch erkanntes ELTAKO-Gerät.
7. Die Amazon Alexa-App führt durch die verbleibenden Schritte.

■ Wichtig!

Wenn ein Update verfügbar und das Gerät im Leerlauf ist, erfolgt die Installation umgehend, gefolgt von einem Neustart des Geräts.

Werkseinstellungen wiederherstellen:

Zur Bestätigung des Zurücksetzens ertönt 3-mal kurz und 3-mal lang ein Signalton:

Option 1:

Über die ELTAKO Connect-App.

Option 2:

Angeschlossener Schalter/Taster.

1. Versorgungsspannung anlegen (Zeitfenster von 5 Minuten beginnt) 8x kurz (< 1 Sek.) und 1x lang (> 1,5 Sek und < 5 Sek.) drücken.

2. Bei den letzten beiden kurzen Betätigungen ertönt jeweils ein Signalton.

3. Nach 15 Sekunden wird das Zurücksetzen bestätigt.

Außerhalb des Zeitfensters erfolgt lediglich ein Neustart des Gerätes!

Option 3:

Trennen der Netzspannung.

1. Gerät von der Netzspannung trennen.

2. Netzspannung anlegen, auf den Signalton warten und innerhalb von 5 Sekunden die Spannung trennen.

3. Vorgang 5x wiederholen.

4. Beim 6. Zuschalten wird durch 3x kurzen 3x langen Signalton der erfolgreiche Reset bestätigt.

Over-the-Air (OTA) Firmware-Updates:

■ Wenn das Gerät mit dem Internet verbunden ist, werden Updates alle 12 Stunden automatisch angefragt und installiert, sofern keine aktiven Lasten geschaltet sind.

■ Die Datenübertragung zwischen dem ELTAKO-Update-Server und dem Gerät entspricht den höchsten Sicherheitsstandards.

■ Vor der Installation wird die Firmware auf Korrektheit und Unversehrtheit geprüft.

■ **ACHTUNG:** Automatische Updates werden ausgeführt, solange keine wichtigen Prozesse aktiv und Lasten geschaltet sind. Anschließend wird das Gerät neu gestartet.

■ Sollte ein Update fehlgeschlagen oder zur Instabilität des Gerätes führen, wird automatisch auf die vorherige Firmwareversion zurückgewechselt und auf ein neues Update gewartet.

Offline Firmware-Updates:

Das Gerät unterstützt auch **Offline-Firmware-Updates** über die REST-API.

Mehr Informationen sind auf der Produkt-Website verfügbar.

Technische Daten

Nennschaltleistung	16 A/250 V AC 8 A/12 V DC
230 V LED-Lampen	bis zu 600 W ²⁾ , I _{ein} ≤ 78 A/5 ms
Glühlampenlast und Halogenlampenlast ¹⁾ 230 V	2000 W
Leuchtstofflampen mit KVG in DUO-Schaltung oder unkompensiert	1000 VA
Leuchtstofflampen mit KVG parallel kompensiert oder mit EVG	500 VA
Max. Parallelkapazität (ca. Länge der örtlichen Steuerleitung)	30 nF (100 m)
Stand by-Verlust (Wirkleistung) mit EOA64	0,5 W 0,6 W

¹⁾ Bei Lampen mit max. 150 W.

²⁾ Aufgrund unterschiedlicher Lampenelektronik kann es jedoch herstellerabhängig zu einer Beschränkung der maximalen Anzahl der Lampen kommen, insbesondere wenn die Leistung der einzelnen Lampen sehr gering ist (z.B. bei 2W-LEDs).

Bedienungsanleitungen und Dokumente in weiteren Sprachen:



<https://eltako.com/redirect/ESR64PF-IPM>



Zum späteren Gebrauch aufbewahren!

ELTAKO GmbH

D-70736 Fellbach

Produktberatung und Technische Auskünfte:

☎ +49 711 943 500 02

✉ Technik-Beratung@eltako.de

eltako.com

48/2024 Änderungen vorbehalten.